



CO2-prestatieladder

Niveau 3

PARTNERS IN PROJECT- EN PROCESMANAGEMENT BV (PINP)

Inventarisatie, maatregelen en communicatie over Scope 1 & 2 emissies

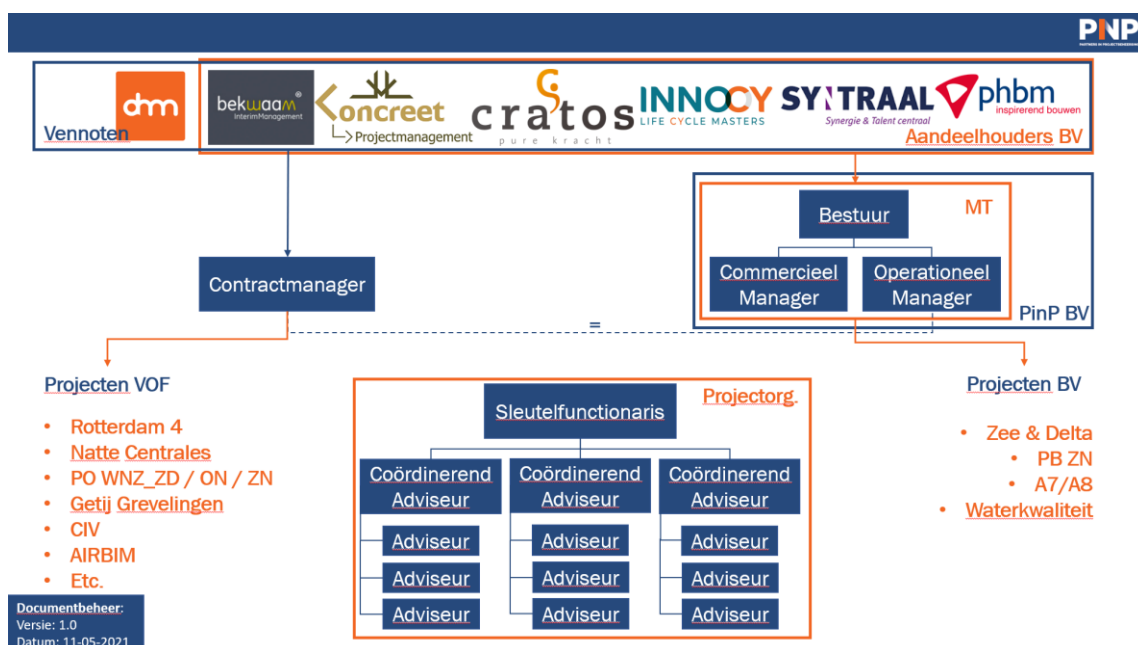
Opgesteld door Daan Noordanus

Vastgesteld door het bestuur op 12 mei 2021

Organisatorische grenzen

Partners in Project- en Procesmanagement BV, hierna PinP, is ontstaan uit een samenwerking van zes zelfstandige bedrijven om middels samenwerking van kleine partijen een grote impact te kunnen leveren. PinP was bij de oprichting als VOF het projectbureau van haar vennoten. Inmiddels is PinP een BV die zelfstandige afwegingen kan maken voor aanbiedingen en inkoop. PinP is zichzelf daarmee aan het ontwikkelen van projectbureau naar netwerkpartner.

In dit rapport wordt PinP BV als zelfstandige entiteit onder de loep genomen. Het inzicht, de reductiemaatregelen en de communicatiestrategie zijn gefocust op de zelfstandige organisatie Partners in Project- en Procesmanagement BV.



Figuur 1: Context van de organisatie

Voor 2021 heeft PinP zichzelf ten doel gesteld om haar eigen bedrijfsvoering CO2-bewust in te richten en gecertificeerd te krijgen. Vervolgens wil PinP in 2021 de totale bedrijfsvoering, inclusief de dienstverlening van alle leveranciers, onder de loep nemen om gezamenlijk met haar netwerkpartners toe te werken naar een milieubewuste dienstverlening voor haar opdrachtgevers.

A – Inzicht

PinP houdt als referentiejaar het laatste kalenderjaar vóór de Coronacrisis aan: 2019. PinP heeft geen eigen personeel in dienst en maakt gebruik van de kantoorlocatie van één van de aandeelhouders als postadres. Het doel van PinP is om zo min mogelijk kosten te maken opdat de leveranciers een goede prijs kunnen vragen en de aandeelhouders tegelijkertijd een leuk rendement ontvangen.

Uitgangspunten

In 2019 werden een manager en een projectondersteuner ingehuurd voor de dagelijkse aansturing (ongeveer 1,3 FTE in totaal) van PinP. Inhuur valt officieel onder scope 3. Toch is ervoor gekozen om de uitstoot van deze inhuur aan scope 1 & 2 toe te rekenen omdat zij de core business van PinP verzorgen. Zij worden voor de CO₂-prestatieladder als medewerkers van PinP gezien.

Deze twee medewerkers konden hun werk volledig vanuit huis doen. Op basis van de gegevens van de medewerkers wordt als uitgangspunt aangehouden dat door het thuiswerken het energieverbruik van de medewerkers gemiddeld met 20% is toegenomen t.o.v. een situatie waarbij op kantoor gewerkt wordt.

Scope 1 & 2 emissies PinP BV 2019							
Gebruik van	Verbruik	Eenheid	Uitstoot per eenheid (kg CO ₂)*	Gebruik	Eenheid	Uitstoot totaal (kg CO ₂)	Bijdrage aan totaal
Benzine, hybride	1000	km/maand	0,145	12000	km/jaar	1740	31,52%
Benzine, klein	250	km/maand	0,18	3000	km/jaar	540	9,78%
Verwarming**	38,83	Nm ³ /maand	1,884	466	Nm ³ /jaar	878	15,90%
Elektriciteit**	54,42	kWh/maand	0,556	653	kWh/jaar	363	6,58%
Online opslag gegevens		kWh/Gb/jaar	2	1000	Gb/jaar	2000	36,23%
Totaal						5521 kg CO ₂ /jaar	
						5,5 ton CO₂/jaar	

*WTW-uitstoot, gebaseerd op <https://www.co2emissiefactoren.nl/lijst-emissiefactoren/> of fabrieksgegevens indien bekend.
 **Uitgangspunt: door thuiswerken wordt 1/4e extra gas en elektra verbruikt voor één persoon. In dit geval in een vrijstaande woning en een tussenwoning.
<https://www.energieleveranciers.nl/gemiddeld-energieverbruik>

Figuur 2: Scope 1 & 2 emissies PinP 2019 (1,3 FTE)

Voor organisaties met minder dan 20 medewerkers geldt als benchmark dat er per m² kantoorruimte 18 m³ gas en 60 kWh per jaar wordt verbruikt. Daarnaast moeten de reiskilometers (woon-werk en werk-werk) worden meegenomen. De CO₂-uitstoot van PinP zal vergeleken worden met deze benchmark waarbij voor de reiskilometers in de benchmark wordt uitgegaan van een gemiddelde benzineauto.

Benchmark scope 1 & 2 emissies kantoor							
Gas (verwarming)	18	m ³ gas/m ² k	33,912	187,2	m ³ /jaar	6348	20%
Elektra (elektrische apparatuur)	60	kWh/m ² kan	33,36	624	kWh/jaar	20817	65%
Woon-werk benzine*	1	km	0,202	10180	km/jaar	2056	6%
Werk-werk benzine	1	km	0,202	15000	km/jaar	3030	9%
<i>8m² kantoorruimte per medewerker</i>						32251 kg CO ₂ /jaar	
*gem. reisafstand woon-werkverkeer conform CBS						32,3 ton CO₂/jaar	

Figuur 3: Benchmark energieverbruik kantoor (1,3 FTE)

Evaluatie CO₂-voetafdruk

Met de gekozen bedrijfsvoering binnen PinP wordt jaarlijks ongeveer 5,5 ton CO₂ uitgestoten. Vergeleken met de 32,3 ton van de benchmark stoot PinP slechts 17,1% van de CO₂ uit door thuis te werken i.p.v. op kantoor.

In figuur 1 is te zien dat twee zaken een flinke bijdrage (77,5%) leveren aan de CO₂-uitstoot van PinP: de afgelegde werk-werk kilometer en de cloudopslagdiensten. Het verwarmen van de woningen en het elektriciteitsverbruik verklaart de overige 22,5% van de energiestromen.

Vervolg

Voor de volgende stap, certificering op niveau 4, zal in overleg met klanten en leveranciers de CO₂-voetafdruk van de totale diensten van PinP in kaart gebracht moeten worden, zowel down- als upstream. Hierbij is onder meer inzicht nodig in:

Per leverancier

- Verwarming kantoor per FTE;
- Elektriciteit kantoor per FTE;
- Gebruik online opslagcapaciteit per FTE;
- Verbruik boodschappen (zoals koffie) per FTE;
- Autokilometers per FTE, verschil in:
 - Benzine;
 - Diesel;
 - Elektrisch;
 - Hybride;

Per klant

- Gebruik online opslagcapaciteit t.b.v. PinP-diensten;
- CO₂-voetafdruk per FTE per dag t.b.v. uitstoot PinP-medewerkers per werkdag op klantlocatie.

B – Reductie

PinP wil vooruitstrevend aan de slag met CO₂-reductie. Zij heeft daarom de ambitie uitgesproken om haar dienstverlening in 2030 CO₂-neutraal te hebben. Hiermee willen wij een voorbeeld geven aan onze leveranciers en klanten. Want de grootste impact valt te halen door de dienstverlening van onze leveranciers te verduurzamen.

Dit betekent dat PinP in 2021 een eerste stap moet zetten in het reduceren van haar CO₂-voetafdruk. De eerste stappen zullen makkelijker zijn dan de laatste stappen, daarom is er een ambitieuze doelstelling nodig voor het eerste jaar. PinP wil daarom in 2021 haar CO₂-voetafdruk verminderen met 20% t.o.v. 2019.

Reductie mogelijkheden

PinP heeft voor de verschillende energiestromen in kaart gebracht hoe deze uitstoot omlaag gebracht zou kunnen worden. We doen dit van groot naar klein. Eerst voertuigkilometers, dan cloudopslag, vervolgens warmtevraag en als laatst elektriciteitsverbruik.

Uit de tabel met WTW-uitstoot voor personenvervoer blijkt dat een elektrische personenauto ongeveer 40% van de uitstoot heeft van een gemiddelde personenauto. Het overschakelen naar elektrische auto's zou een besparing van 60% van de uitstoot door voertuigkilometers kunnen betekenen. Op jaarbasis is dat een besparing van 1,3 ton CO₂, 24,8% van de totale uitstoot van PinP. PinP heeft echter geen directe invloed op de gekozen vervoersmodaliteit van haar ingehuurde medewerkers.

PinP heeft wel invloed op de vervoersvraag. Door te faciliteren dat medewerkers vanuit huis kunnen werken vermindert de vervoersvraag met zo'n 40% t.o.v. een situatie waarbij op kantoor gewerkt wordt. De autokilometers kunnen verder gereduceerd worden door als uitgangspunt te hanteren dat 'vergaderingen digitaal zijn, tenzij...'. Daarmee wordt de uitstoot niet verplaatst of door een alternatief verminderd, maar wordt uitstoot voorkomen.

Ook voor de cloudopslag geldt dat de beste besparing ligt in het minder gebruiken van online opslag. Voor een deel kan dit bereikt worden door oude versies van documenten te verwijderen i.p.v. te archiveren. Echter brengt dit ook spanning met zich mee waar het PinP-WMS betreft. Deze tool, waarin de producten worden geregistreerd en opgeleverd, verzamelt erg veel gegevens over onze dienstverlening aan onze klanten. Middels deze eigen Big Data kan PinP haar dienstverlening verbeteren. Om de voetafdruk van de digitale dienstverlening van PinP te verkleinen zal daarom gezocht moeten worden naar een combinatie van kritisch kijken naar welke gegevens bewaard moeten blijven en duurzaam inkopen van de online server capaciteit.

De andere twee energiestromen, verwarming en elektriciteitsverbruik van de medewerkers thuis, heeft PinP weinig directe invloed op. De laptops, telefoons e.d. worden ter beschikking gesteld door de werkgevers van de medewerkers. De keus voor energieaanbieder ligt ook niet

in de invloedssfeer van PinP. Wat wel binnen de mogelijkheden ligt is het compenseren van de uitstoot of verduurzamen van de afgenomen energie, bijvoorbeeld door te investeren in zonnepanelen. Gezien de geringe uitstoot van deze energiestromen (22,5% van het totaal) ligt het niet voor de hand hier op dit moment maatregelen voor te treffen.

Reductie keuzes

Gezien de geringe CO₂-voetafdruk t.o.v. de benchmark met kantoorlocatie voelt PinP zich gesterkt in de keus om volledig vanuit huis te blijven werken. Digitaal samenwerken blijft de norm. Dit geldt ook zoveel mogelijk voor contacten met klanten en leveranciers.

PinP heeft geen directe invloed op de vervoerkeus, maar wel op de vervoervraag. Door overleggen op locaties te combineren kan het aantal werk-werk kilometer gereduceerd worden. Door aanvullend af te wegen of een overleg op locatie nodig is kan het aantal bedrijfskilometers teruggebracht worden tot maximaal 700 km per medewerker per maand, een reductie van 30% t.o.v. de huidige situatie. Dit wordt direct na Corona geëffectueerd.

Tegelijkertijd zal er met de werkgevers van de medewerkers een gesprek aan worden gegaan om te bekijken of er mogelijkheden zijn om de vervoersmodaliteiten van de medewerkers te verduurzamen, bijvoorbeeld door de auto's te vervangen door een elektrische auto of door het verstrekken van een mobiliteitsbudget.

De online server capaciteit wordt momenteel primair ingekocht bij Microsoft. Dit is een grote, globale speler die flink inzet op het verduurzamen van haar diensten. Er zijn beperkt duurzamere alternatieven voorhanden die bovendien minder gebruiksvriendelijk zijn.

Het beperken van de opslagcapaciteit is iets waar PinP terughoudend in is. De Big Data die in PinP-WMS opgebouwd wordt is van belang voor de verdere ontwikkeling van haar dienstverlening. Wel ziet PinP meerwaarde in het beperken van het aantal back-ups, kopieën en gearchiveerde bestanden. Het doel van PinP is om bedrijfsbreed maximaal 10 GB aan digitale opslagcapaciteit per miljoen euro omzet te gebruiken.

Vervolg

Samen met haar leveranciers en klanten wil PinP in de volgende stap, bij het toewerken naar certificering voor niveau 4, bekijken in hoeverre in de hele keten bovenstaande tot besparingen kan leiden. PinP wil, samen met haar leveranciers, een ambitie uitspreken voor de termijn waarop de totale dienstverlening CO₂-neutraal geleverd kan worden. PinP wil in het tweede kwartaal van 2022 op niveau 4 gecertificeerd zijn, vóór die tijd zal deze ambitie concreet geformuleerd worden.

Energie Management actieplan

Hieronder de acties die PinP heeft opgenomen in haar management actiebord om de CO₂-voetafdruk te reduceren. In dit actiebord zijn deadlines opgenomen bij deze acties.

- Capaciteit online server verminderen:
 - Onderzoeken hoe op Sharepoint minder lang versiebeheer bijgehouden wordt;
 - In documentmanagementplan opnemen dat slechts één oude versie van een document bewaard blijft t.b.v. terugzoeken verschillen;
 - Inventariseren welke documenten na een project bewaard moeten blijven om een goede dienstverlening te kunnen blijven bieden en dit opnemen in het documentmanagementplan;
- Mobiliteit verminderen:
 - In volgende contractoverleggen bespreken dat – wanneer er weer fysiek vergaderd mag worden – PinP de voorkeur heeft om digitaal te blijven vergaderen of – indien de klant dit wenst – de vergaderingen fysiek plaats te laten vinden, maar dan in een lagere frequentie;
- Afstemming vervolgstappen:
 - Bij klantgesprekken ‘duurzaamheid’ als standaard agendapunt (laten) opnemen;
 - Leveranciersbijeenkomsten plannen t.b.v. bepalen ambities voor totale dienstverlening PinP;
 - In het document ‘leveranciersbeoordeling’ standaard het punt ‘duurzaamheid’ opnemen.

Maatregellijst

Naar aanleiding van het Energie Management Actieplan komt de volgende maatregellijst tot stand. PinP wil vooruitstrevend aan de slag.

Maatregel	Type	A Standaard	B Vooruitstrevend	C Ambitieuw	Toelichting
Dialogo m.b.t. CO ₂ met opdrachtgevers	Integrale maatregel	CO ₂ -reductie is incidenteel agendapunt in periodiek overleg met grote opdrachtgevers.	CO ₂ -reductie is vast agendapunt in periodiek overleg met grote opdrachtgevers	CO₂-reductie is vast agendapunt in periodiek overleg met alle opdrachtgevers	Grote opdrachtgevers: organisaties jaarlijks meer dan >1 miljoen Euro aan opdrachten in de markt zet.
Selectie onderaannemers op reisafstand	Activiteit beperken	Reisafstand weegt mee in selectieprocedure voor onderaannemers	Bedrijf stelt specifiek eisen t.a.v. reisafstand onderaanneme		

			rs en/of leveranciers		
Selectie onderaannemers op CO2bewust certificaat	Integrale maatregel	bezit CO2-bewust certificaat van onderaannemers weegt mee in selectieprocedure voor onderaannemers.	Bedrijf eist CO2-bewust certificaat bij haar belangrijkste onderaannemers en/of leveranciers (bijvoorbeeld haar A-leveranciers).		
Terugdringen personenmobiliteit thuiswerken en teleconferencing	Activiteit beperken	Gemiddeld aantal vervoersbewegingen (woonwerkverkeer, zakelijke reizen) per medewerker met kantoorfunctie is aantoonbaar met 10% gereduceerd tov pre-corona tijd (2019)	Gemiddeld aantal vervoersbewegingen (woonwerkverkeer, zakelijke reizen) per medewerker met kantoorfunctie is aantoonbaar met 20% gereduceerd tov pre-corona tijd (2019)	Gemiddeld aantal vervoersbewegingen (woonwerkverkeer, zakelijke reizen) per medewerker met kantoorfunctie is aantoonbaar met 40% gereduceerd tov pre-corona tijd (2019)	Maatregel dient verankerd te zijn in personeelsbeleid en ondersteund te worden door werkafspraken en voorzieningen voor thuiswerken en teleconferencing. Een dag thuiswerken geldt bijvoorbeeld als twee (vermeden) vervoersbewegingen. Onderdeel van de 10 maatregelen voorgesteld door de Coalitie Anders Reizen https://www.andersreizen.nl

C – Transparantie

PinP heeft in haar kwaliteitssysteem verschillende stakeholders in kaart gebracht. De belangrijkste stakeholders zijn de verschillende leveranciers en klanten.

Stakeholders

De klanten van PinP, publieke opdrachtgevers zoals gemeenten en provincies met Rijkswaterstaat als grootste opdrachtgever, vragen steeds meer van hun klanten. Zo ook op het gebied van CO₂-reductie. PinP verwacht voor steeds meer klanten een certificaat voor de CO₂-prestatieladder op niveau 3 of 4 nodig te hebben. PinP wil daarom binnen een jaar doorgroeien naar niveau 4.

Klanten

Bij deze klanten zijn de aanbestedende diensten en contractmanagers invloedrijke actoren. PinP vraagt bij iedere aanbidding standaard een evaluatie aan om te reflecteren op de aanbidding, ook als deze gescoord is. Hiermee wordt belangrijk inzicht verkregen in de beoordeling van de aanbidding, ook over CO₂-reductie.

De contractmanagers zijn tijdens de uitvoering van belang om te reflecteren op de effectiviteit en werkbaarheid van de getroffen maatregelen.

Rijkswaterstaat is samen met haar leveranciers bezig om een samenwerkingsplatform op te richten. Dit platform kan gebruikt worden om de acties en maatregelen op het gebied van duurzaamheid met elkaar (klant en concurrenten) uit te wisselen.

Intern

De sleutelfunctionarissen zijn voor PinP in de uitvoering de belangrijkste stakeholders. Zij zijn het eerste aanspreekpunt voor klanten, verzorgen de maandelijkse rapportages en zorgen voor een soepele uitvoering van de projecten. Ieder kwartaal is er een overleg met alle sleutelfunctionarissen. Tijdens deze (digitale) bijeenkomst moet CO₂-reductie een standaard agendapunt worden om ze niet alleen goed op de hoogte te houden, maar ook om verbeterpunten op te halen.

De coördinerend adviseurs ondersteunen de sleutelfunctionarissen van grotere contracten. De sleutelfunctionarissen houden hen goed op de hoogte. Zij dienen wel direct door PinP geïnformeerd moeten worden over vernieuwingen/verbeteringen zodat zij eventuele vragen vanuit de klant en de medewerkers op het project kunnen beantwoorden. In deze eerste fase zal dit de projecten nog niet direct raken, maar in de volgende fase, waarbij de leveranciers actief meegenomen worden in de ambities van PinP zal dit veranderen.

Alle andere medewerkers, die via leveranciers bij klanten adviesdiensten leveren, moeten op zijn minst geïnformeerd worden over maatregelen en acties die bij PinP spelen. Via

leveranciers zullen zij de voor hun bedrijf relevante maatregelen voor CO₂-reductie vernemen en hierop moeten acteren.

In 2021 en 2022 verwacht PinP actie van de leveranciers op het gebied van CO₂-reductie. Dit kan invloed hebben op investeringen die de leveranciers moeten doen. Hiertoe zijn in 2021 al enkele gesprekken gevoerd met de eigenaren van de zes grootste leveranciers. Zij staan open voor het gesprek of lopen in sommige gevallen zelfs voor op PinP (zijn al gecertificeerd voor CO₂-prestatieladder).

Interne communicatie

Intern vindt communicatie primair plaats via MS Teams, zoals vastgelegd in het kwaliteitsmanagementsysteem. In de periodieke overleggen met sleutelfunctionarissen en aandeelhouders staat duurzaamheid als vast punt op de agenda. Sleutelfunctionarissen en aandeelhouders worden daarmee actief betrokken bij het duurzaamheidsbeleid.

Alle andere intern betrokkenen (leveranciers, hun medewerkers, bestuur, aandeelhouders, etc.) worden minimaal twee keer per jaar geïnformeerd via een update over duurzaamheid. De voortgang op de acties uit het Energie Management Actieplan wordt hier specifiek in benoemd en er wordt standaard gevraagd om ideeën over verdere verduurzaming te melden bij het management van PinP.

Externe communicatie

De externe communicatie vindt primair plaats via de website en LinkedIn. Op LinkedIn wordt een link geplaatst naar de website waar meer uitgebreide informatie te vinden zal zijn. Met deze communicatie worden bestaande contacten bereikt, waaronder klanten en leveranciers. Via deze weg is het ook mogelijk om potentiële klanten en leveranciers te informeren.

PinP verwacht echter dat potentiële klanten primair via de aanbestedingsstukken zal leren van de ambities en prestaties van PinP op het gebied van CO₂-reductie. Afhankelijk van de uitvraag van de potentiële klant wordt hier in meer of mindere mate aandacht aan besteed in het Plan van Aanpak.

D – Participatie

PinP wil graag participeren aan een initiatief waar de hele keten waarbinnen PinP opereert profijt van heeft. De keten van PinP is echter een niche die nog weinig bezig is met het verduurzamen van haar eigen dienstverlening. De initiatieven die er zijn en raken aan de keten van PinP betreffen primair verduurzamingsinitiatieven voor ingenieursbureaus en aannemingsmaatschappijen. PinP en haar ketenpartners leveren echter geen ontwerp- en bouwwerkzaamheden waardoor veel van de huidige initiatieven hoogstens zijdelings invloed hebben op de werkprocessen van PinP en haar leveranciers. Hieronder staat de lijst met initiatieven waar concurrenten van PinP aan deelnemen die ook zouden kunnen passen bij PinP.

- Green deal / Duurzaam GWW 2.0;
- Low Car Diet;
- Nederland CO₂-neutraal;
- Duurzame Leverancier.

Kijkend naar deze initiatieven merkt PinP dat er nog geen écht passend initiatief is om aan deel te nemen. Wel ziet PinP voordeel in het participeren aan Nederland CO₂-neutraal omdat daarin kennis en ervaring uitgewisseld kan worden met vele verschillende soorten bedrijven.

Bij de grootste klant van PinP, Rijkswaterstaat, wordt momenteel gewerkt aan een samenwerkingsplatform waar alle leveranciers van Rijkswaterstaat aan deelnemen. PinP heeft de ambitie om hier een bijdrage te leveren om samen kennis en ervaring uit te wisselen op het gebied van CO₂-reductie.